



INSTRUCTION



●感謝您購買 **KOSO** 數位式RPM+引擎運轉時間表，在此向您至上萬分謝意。本產品具有數位液晶表示，配線簡易，操作簡易明瞭，使用便利。使用之前，請您務必詳讀並了解下列的注意事項，並且正確安裝、操作。

⚠ 注意事項

- 本產品使用CR 2032電池 (LCD顯示)。
- 安裝本產品，請務必參照使用手冊安裝說明，避免安裝錯誤造成損壞，一概由消費者自行負責。
- 取用時請勿拉扯配線，防止有脫落或接觸不良的情形發生。配線端子請勿施以外力破壞或修改。
- 請勿自行拆解或改裝使用手冊沒有說明的部份，以免導致本產品受損。
- 內部檢查或維修，應由本公司或各地經銷商，指定合格服務人員負責。

◎符號說明：

註 表示某些程序步驟，由此註解中更容易了解。

△ 表示某些程序必須注意，以避免影響安裝品質。

⚠ 警告！ 表示某些程序必須遵守，以避免傷及本人、他人或車輛。

⚠ 注意！ 表示某些程序必須遵守，以避免傷及車輛。

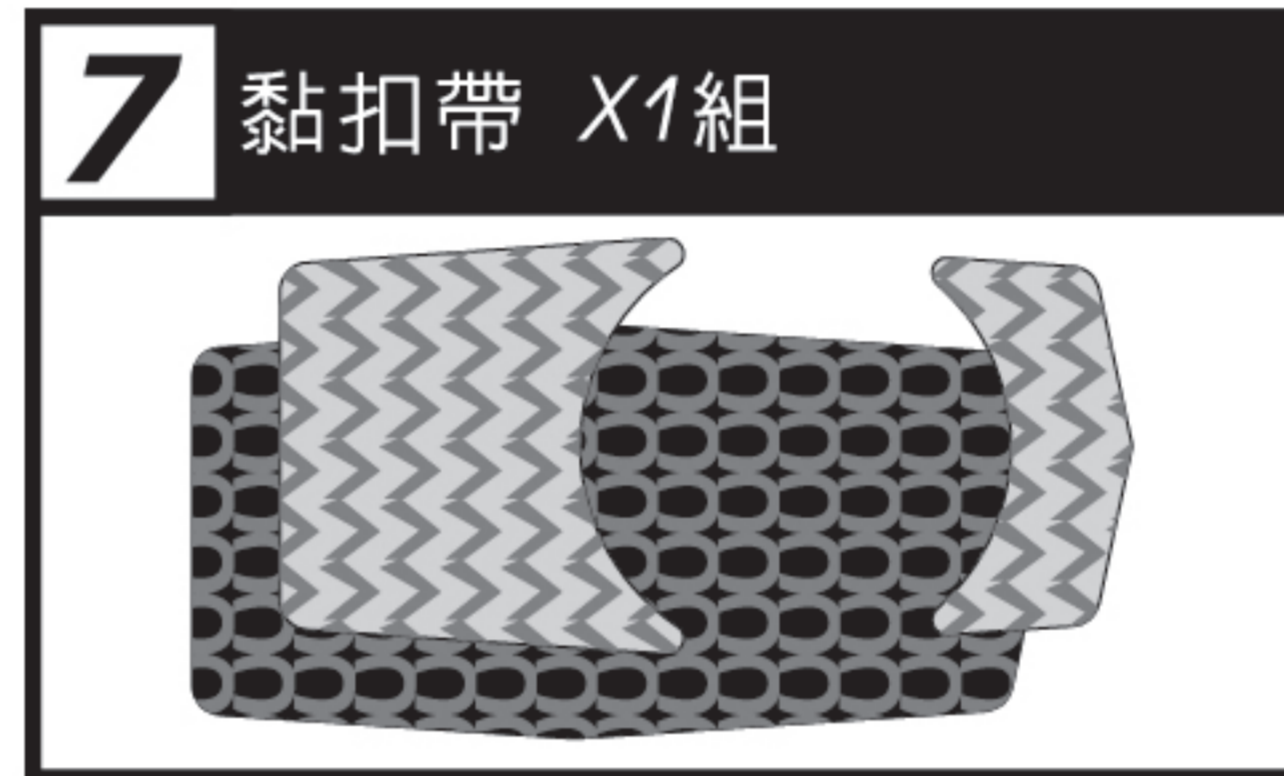
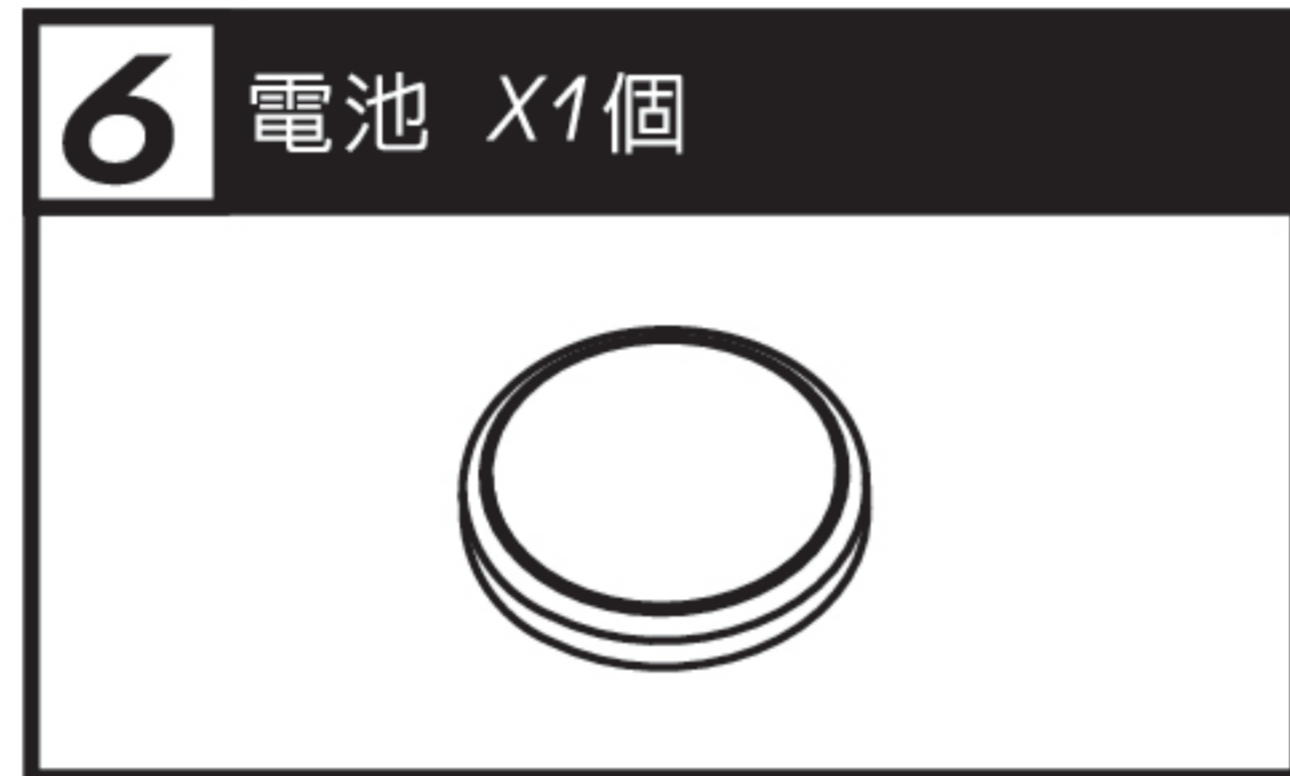
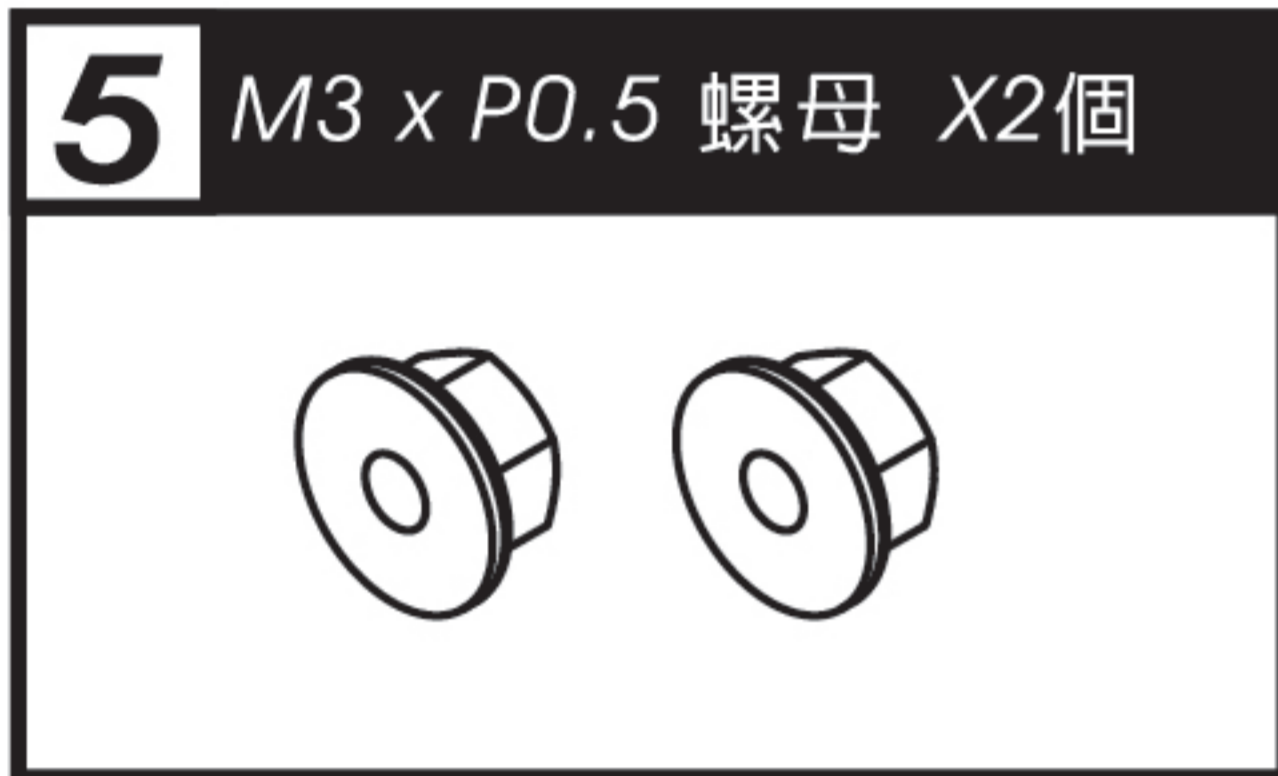
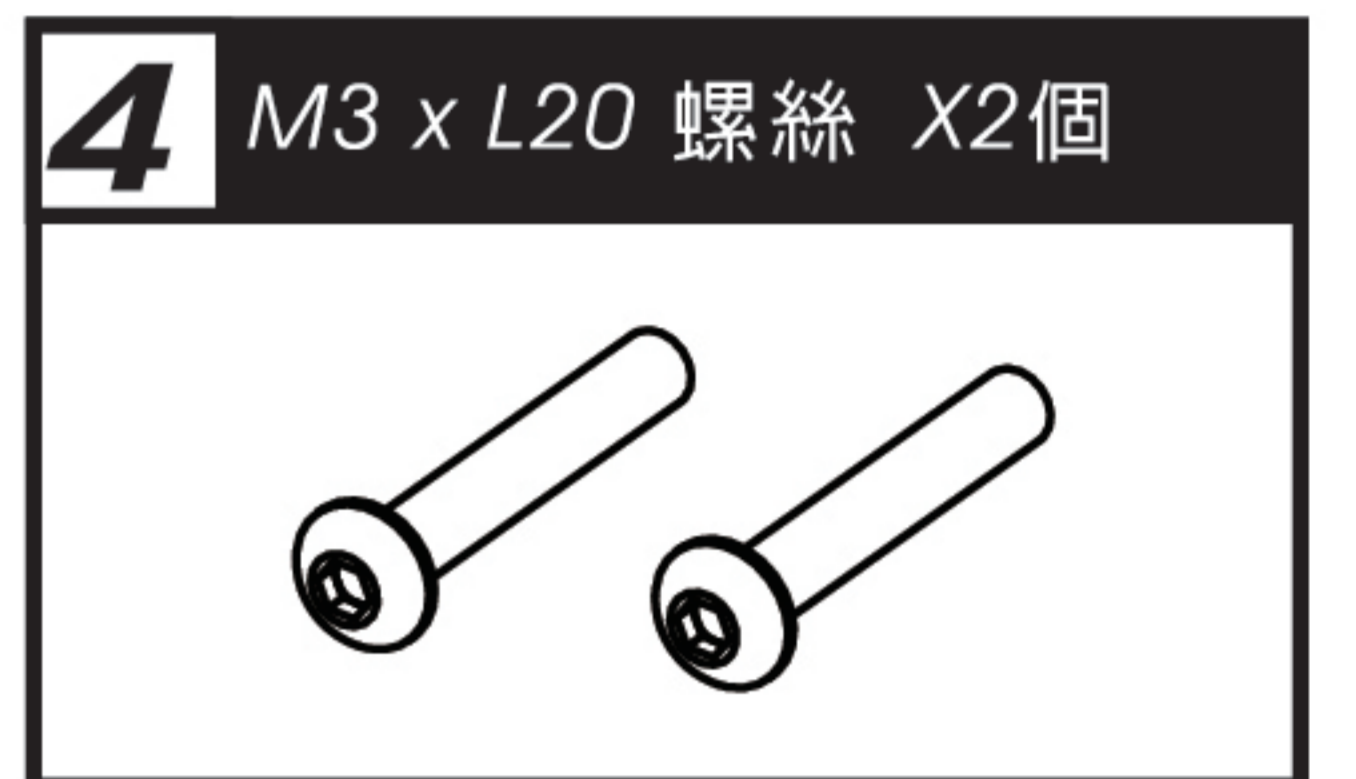
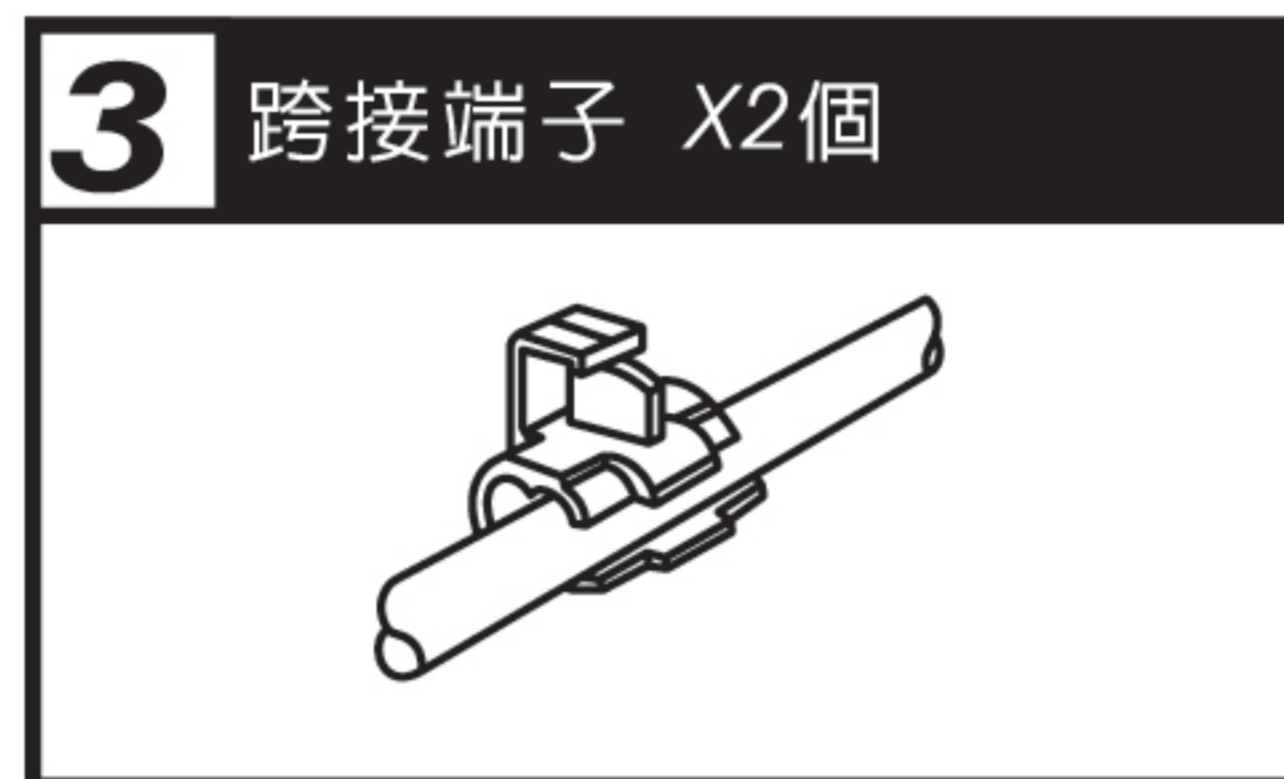
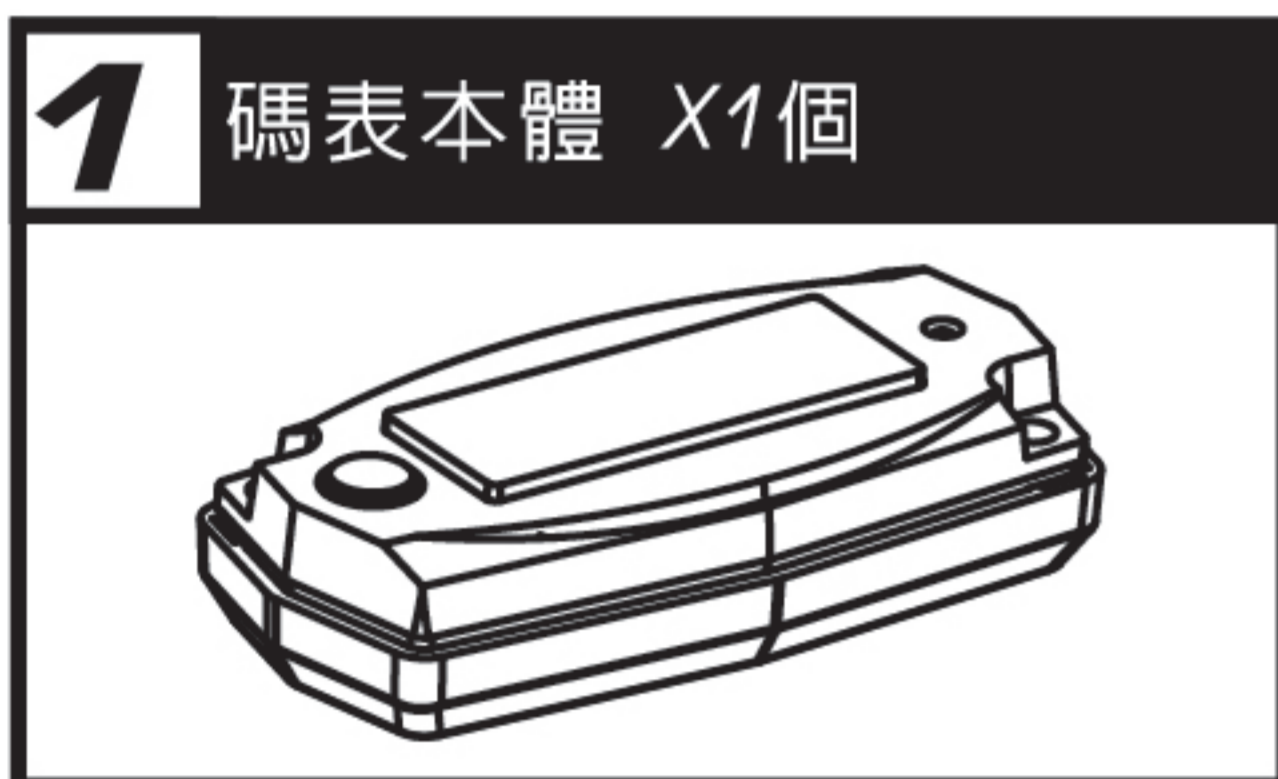


按壓一次



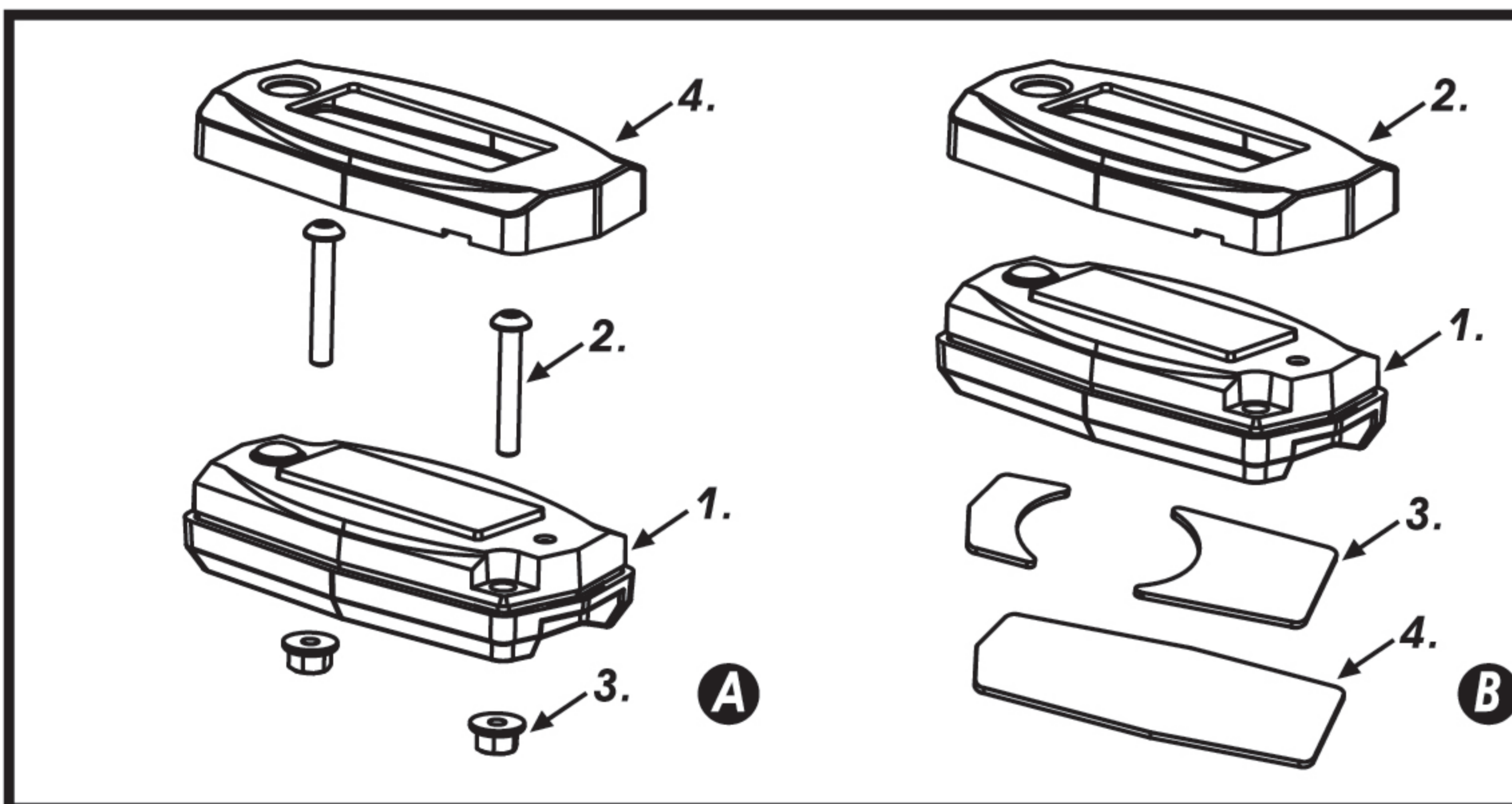
按壓三秒

1 配件



註 請確認上列配件是否齊全，如果您發現配件不齊全，請盡快與經銷商取得聯繫。

2-1 安裝說明

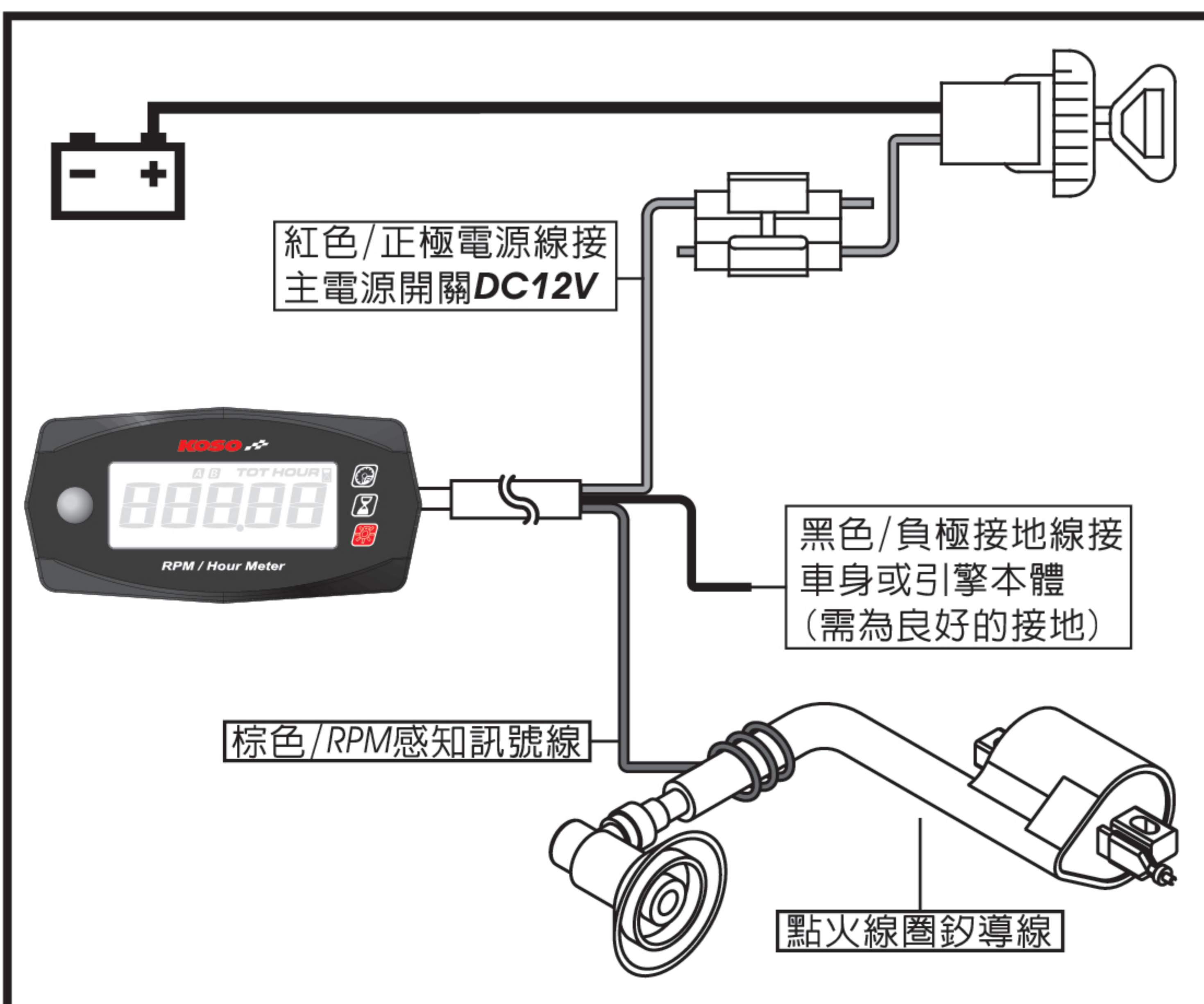


使用時，請依下列順序進行

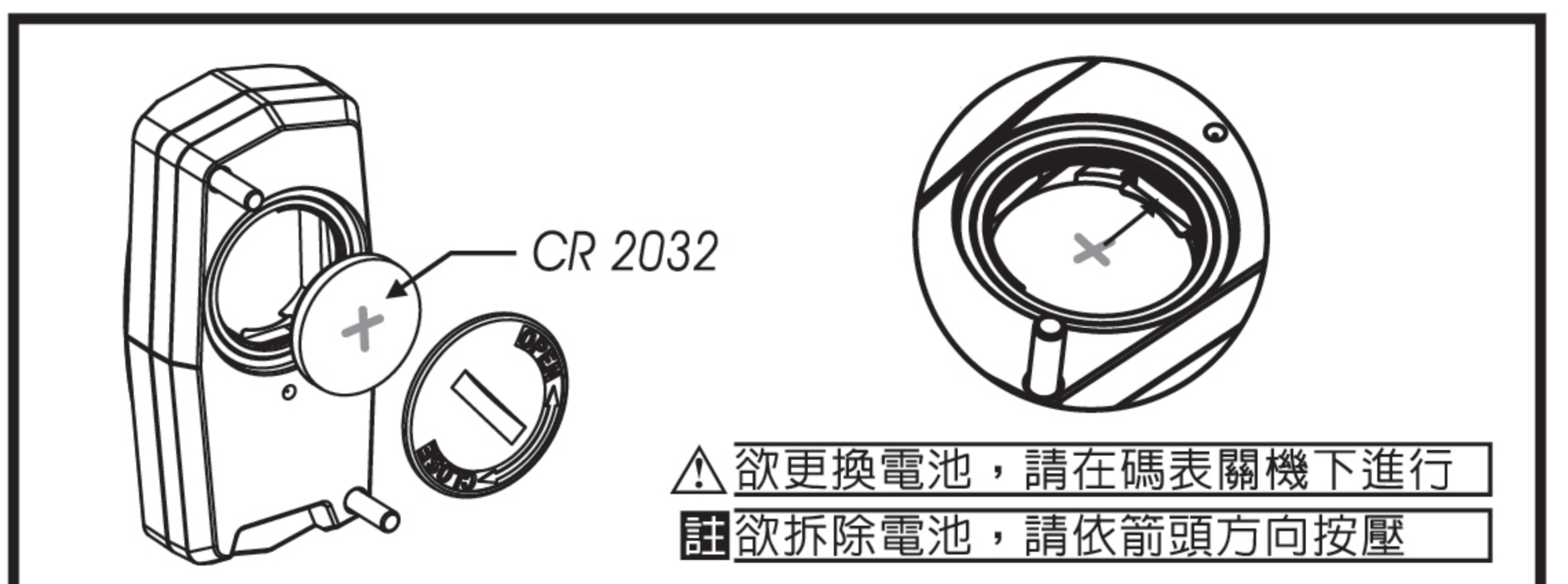
- A**
1. 碼表本體 (配件1)
 2. 螺絲 (配件4)
 3. 螺母 (配件5)
 4. 裝飾蓋 (配件2)
- B**
1. 碼表本體 (配件1)
 2. 裝飾蓋 (配件2)
 3. 黏扣帶-公 (配件7)
 4. 黏扣帶-母 (配件7)

註 可自行選用A或B的安裝方式。

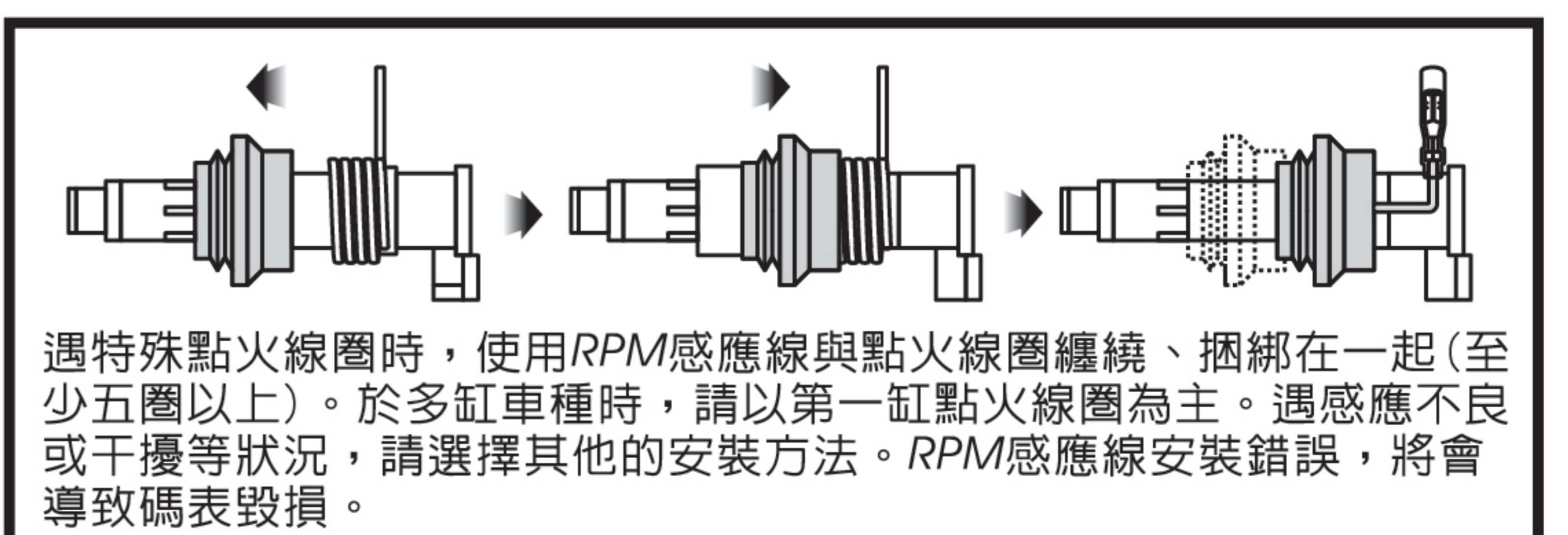
2-2 配線安裝說明



2-3 電池安裝說明



2-4 RPM 感應線安裝說明



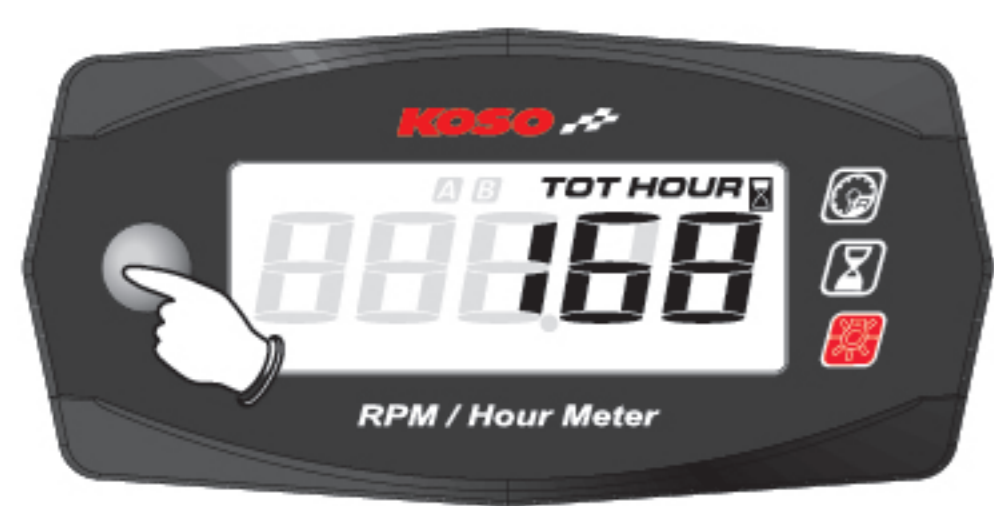
3 功能說明



- 數位轉速表 顯示範圍：0~15,000 RPM
顯示單位：10 RPM
- 轉速表顯示間隔 <0.5秒
- 最高轉速記錄 (MAX) 顯示範圍：0~15,000 RPM
- 行程、活塞數設定 設定範圍：0.5, 1, 1.5, 2, 2.5, 3, 4, 5, 6
- 總引擎運轉時間 顯示範圍：0~99999 小時
顯示單位：1小時
- 引擎運轉時間 A/B 顯示範圍：0.0~999.9 小時
顯示單位：0.1小時
- 使用電壓 DC 12V
- 電池型式 (LCD顯示) CR 2032
- 電池耗電量 連續使用約 350 小時 (在電池容量250 mAh下)
- 本體使用溫度範圍 -10~60°C
- 防水等級 JIS D 0203
- 本體尺寸 W69.8 X L34.4 X H17.2 mm
- 本體重量 約 47.6g

註 設計和規格有所變更，恕不另行通知。

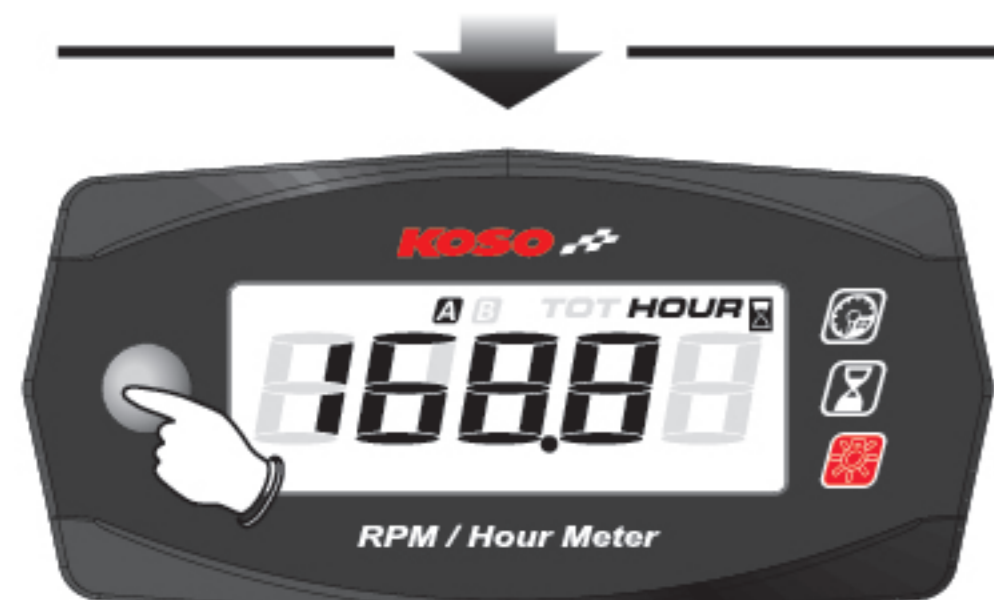
4 功能切換說明



- 開機畫面，按壓按鍵一次，進入引擎運轉時間A畫面

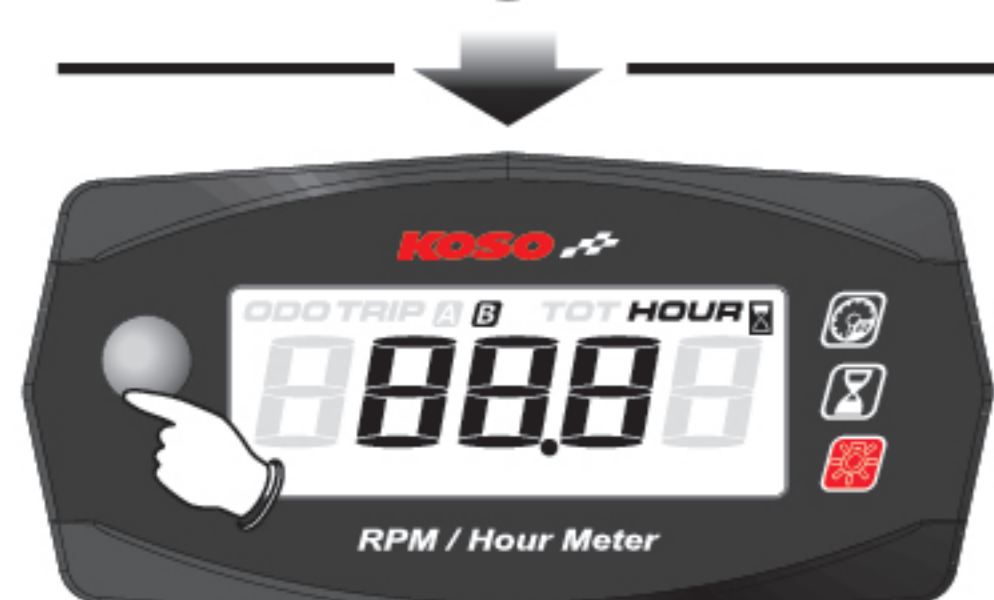
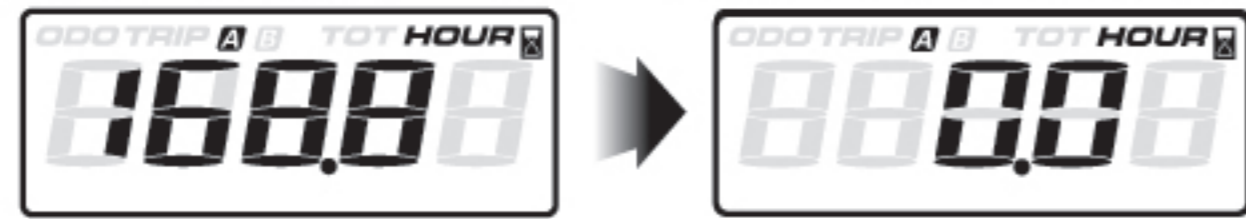
▲ 注意！關機畫面-當有轉速訊號或任何按鍵時，即自動開機。
開機畫面-車輛完全靜止，無RPM訊號輸入或無任何按鍵超過30秒，即自動關機

註 當引擎運轉大於 0 RPM 時開始累計，累計時 RPM 符號會以0.5秒間格閃爍。



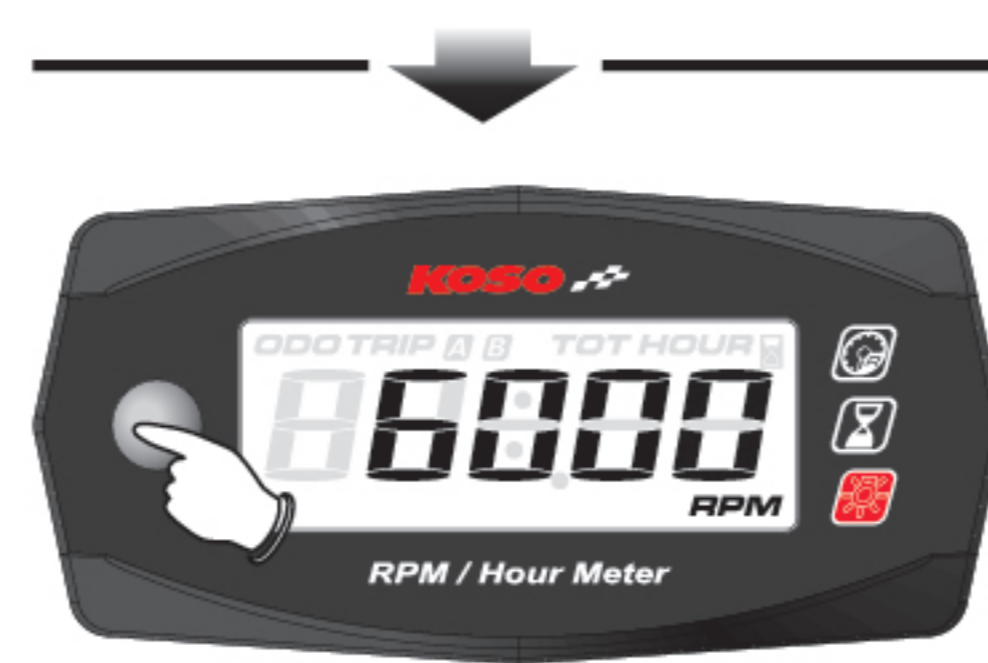
- 引擎運轉時間A畫面，按壓按鍵一次，進入引擎運轉時間B畫面。

- 按壓按鍵X3秒，清除引擎運轉時間A記錄。



- 引擎運轉時間B畫面，按壓按鍵一次，進入轉速畫面。

- 按壓按鍵X3秒，清除引擎運轉時間B記錄。



- 轉速畫面，按壓按鍵一次，進入最高轉速記錄畫面。



- 最高轉速畫面，按壓按鍵一次，進入開機畫面。

- 按壓按鍵X3秒，清除最高轉速記錄。



- 開機畫面。

註 開機畫面下，如逾30秒未按壓任何鍵或無轉速訊號輸入，將自動關機。

5 引擎點火角度操作設定



- 轉速畫面，按壓按鍵X3秒，進入引擎點火角度設定畫面。



- 例：引擎為四行程四汽缸 (4C-4P)，查核對照表其設定值為2。

- 按壓按鍵一次，選擇欲設定引擎點火角度。

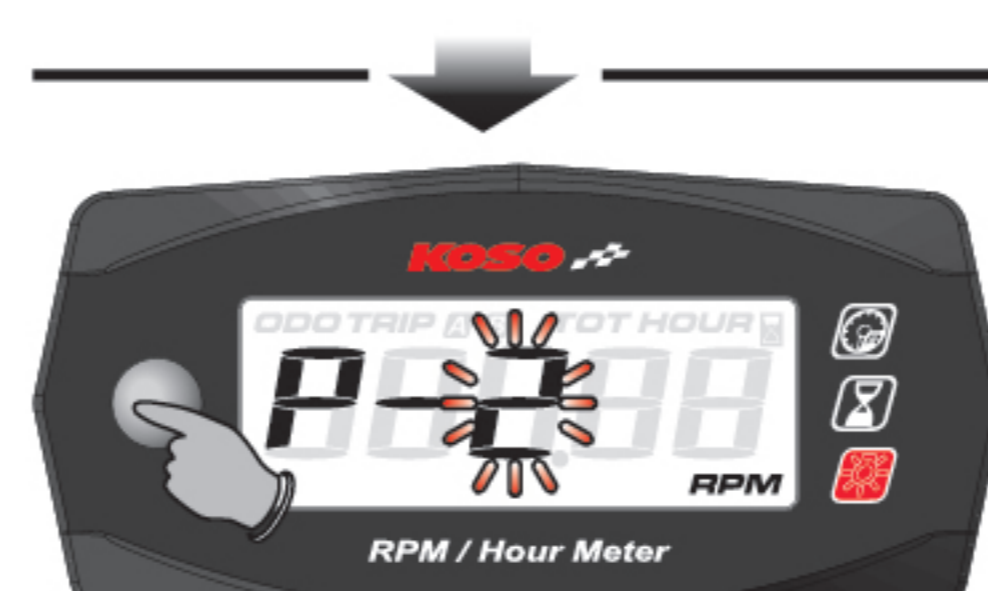
- 圖例：碼表出廠點火角度設定值為1 (4C-2P)

註 引擎點火角度種類分別為：
0.5, 1, 1.5, 2, 2.5, 3, 4, 5, 6。

▲ 此時設定值呈閃爍狀態。

設定值	引擎行程、汽缸數	點火角度與次數
0.5	4C-1P	引擎每運轉720°產生1個點火信號
1	2C-1P 4C-2P	引擎每運轉360°產生1個點火信號
1.5	4C-3P	引擎每運轉720°產生3個點火信號
2	2C-2P 4C-4P	引擎每運轉360°產生2個點火信號
2.5	4C-5P	引擎每運轉720°產生4個點火信號
3	2C-3P 4C-6P	引擎每運轉360°產生3個點火信號
4	2C-4P 4C-8P	引擎每運轉360°產生4個點火信號
5	4C-10P	引擎每運轉360°產生5個點火信號
6	2C-6P 4C-12P	引擎每運轉360°產生6個點火信號

▲ 注意！部份四行程單缸引擎為360度點火一次，設定方式與二行程單缸引擎相同



- 圖例：引擎點火角度設定值由1設定為2 (4C-4P)。

- 按壓按鍵X3秒，回到轉速畫面。



- 轉速畫面。

6 故障排除基本事項

操作或功能有故障的時候，請先檢查下列項目。如果仍無法正常操作的話，請再與經銷商或本公司聯絡。

症狀	原因/檢查	症狀	原因/檢查
碼表沒有顯示或顯示錯誤。	<ul style="list-style-type: none"> ● 可能是電池電力不足 →請更換電池(CR 2032) ● 可能是電池裝反 →請確認電池極性方向 	碼表沒有顯示或顯示錯誤。	<ul style="list-style-type: none"> ● 可能是RPM感知訊號線沒有接好 →請檢查RPM感知訊號線有無斷線或脫落。 ● 可能是沒有換裝R級的火星塞。 ● 可能設定錯誤。 →請檢查5引擎點火角度操作設定。

※以上的檢查，如都沒有辦法解決的話，可能真的故障了，請與經銷商或本公司聯絡。